

LÍNEA ELÉCTRICA A 400 KV VITORIA-MURUARTE



Juan Abad García.

Jefe de la Sección de Evaluación y Corrección Ambiental.

Servicio de Medio Ambiente y Biodiversidad.

Diputación Foral de Álava.

jabad@alava.net

ÍNDICE DE LA PRESENTACIÓN

- 2003: ESTUDIO DE PASILLOS
- 2007: PROYECTO DE LÍNEA ELÉCTRICA
- DESDE LA EMISIÓN DEL ÚLTIMO INFORME...
- LA LÍNEA EN EL TÉRMINO MUNICIPAL DE ELBURGO
- PARQUE NATURAL DE MONTES DE VITORIA

2003: ESTUDIO DE PASILLOS

- Con fecha **8 de septiembre de 2003** la Dirección de Medio Ambiente de la Diputación Foral de Álava recibe oficio de Red Eléctrica de España S.A., adjuntándose el “**Estudio de Pasillo de Menor Impacto de la Línea a 400kV Vitoria-Muruarte**”.
 - Dicha línea plantea la unión de la subestación de Ullibarri-Arazua, junto a Vitoria-Gasteiz con Muruarte de Reta al sur de Pamplona.
 - Establece dos corredores principales cada uno de ellos con sus propias alternativas. Serían: el de la LLANADA ALAVESA y el de la MONTAÑA ALAVESA.

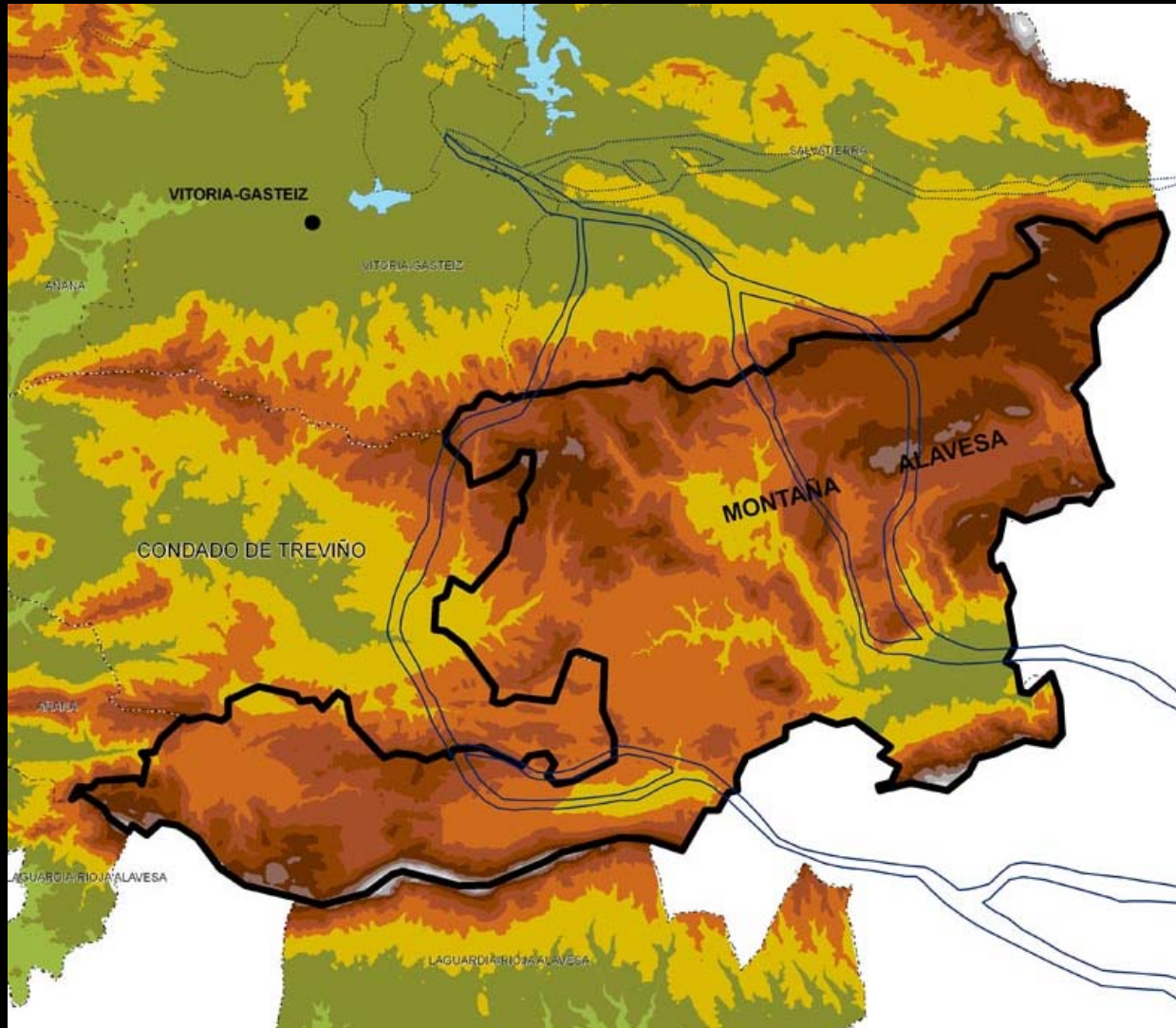
2003: ESTUDIO DE PASILLOS

- Con fecha 6 de octubre de 2003 el Servicio de Medio Ambiente y Paisaje redacta el consiguiente informe con el objeto principal de analizar a efectos ambientales los corredores propuestos a su paso por el Territorio Histórico de Álava estableciéndose las siguientes conclusiones:
 - El pasillo por La MONTAÑA ALAVESA es totalmente inasumible a efectos ambientales y entra en conflicto con la planificación territorial vigente y con la línea de actuaciones emitidas en los últimos años para la preservación de la biodiversidad y el patrimonio natural.
 - En la planificación territorial vigente ya está definido el “Corredor de Infraestructuras de la Llanada Alavesa” por lo que resulta coherente encajar el tendido en este ámbito

2007: PROYECTO DE LÍNEA ELÉCTRICA

- **INICIO DEL PROCEDIMIENTO DE EVALUACIÓN DE IMPACTO AMBIENTAL:** Con fecha de entrada en el Registro General de la Diputación Foral de Álava de 27 de Noviembre de 2007 la Dirección General de Calidad y Evaluación Ambiental del Ministerio de Medio Ambiente emite solicitud de Consultas al Órgano Ambiental de Diputación en relación con el Proyecto “Línea Eléctrica a 400 KV Vitoria – Línea Castejón-Murarte”.
- Modificaciones en los pasillos anteriormente definidos eliminando la opción del Corredor de la Llanada Alavesa y proponiendo otro nuevo. De esta manera todas las alternativas propuestas se redirigen por la Montaña Alavesa.

2007: PROYECTO DE LÍNEA ELÉCTRICA



Corredor A

Corredor B

Corredor C

2007: PROYECTO DE LÍNEA ELÉCTRICA

- Promotor: **RED ELÉCTRICA DE ESPAÑA (REE)**
- Ejecución prevista: **Horizonte 2008-2011**
- Objetivos de la línea:
 - Unión de la subestación de Vitoria-Gasteiz con la línea eléctrica de Pamplona-Castejón.
 - Evacuación de la energía producida en las instalaciones eólicas y de ciclo combinado en desarrollo, así como la alimentación eléctrica de la ciudad de Pamplona y su entorno industrial.
 - Potenciar un eslabón del eje de transporte proyectado a nivel peninsular País Vasco-Navarra-Aragón-Centro/Levante.

2007: PROYECTO DE LÍNEA ELÉCTRICA

- Características:
 - Apoyos de hasta 46m de altura. La anchura de las crucetas de los apoyos está comprendida entre 15,2 y 16m. La base de la torre está compuesta por cuatro pies, con una separación entre ellos de entre 5,9 y 10,15m.
 - Cimentaciones troncocónica individuales con una base cilíndrica de 0,5m de altura, en la que se apoya la pata, formándose un rectángulo aproximado de 10m x 10m.

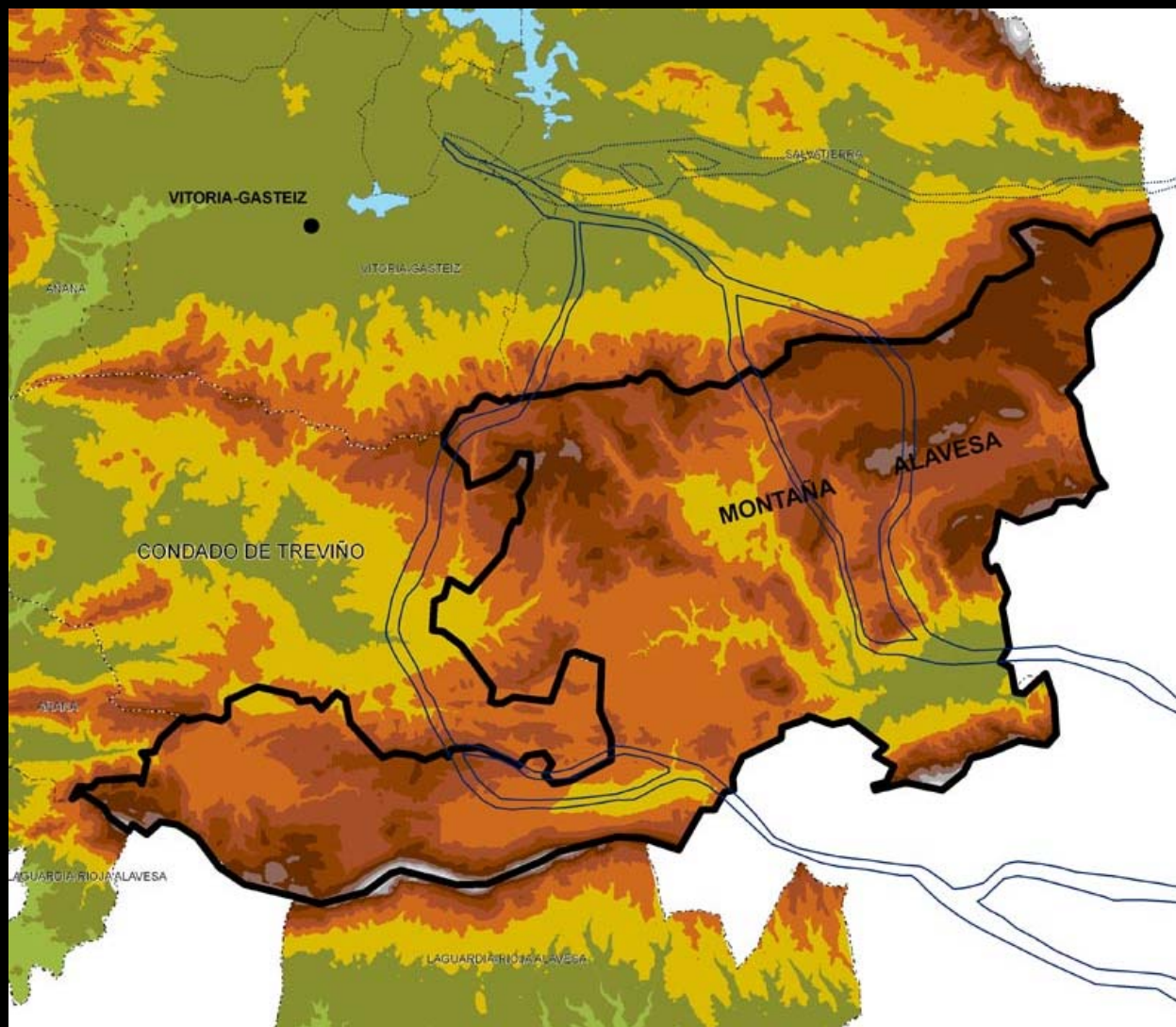


2007: PROYECTO DE LÍNEA ELÉCTRICA



Simulación en cercanías de la Ermita de Santa Teodosia.

2007: PROYECTO DE LÍNEA ELÉCTRICA

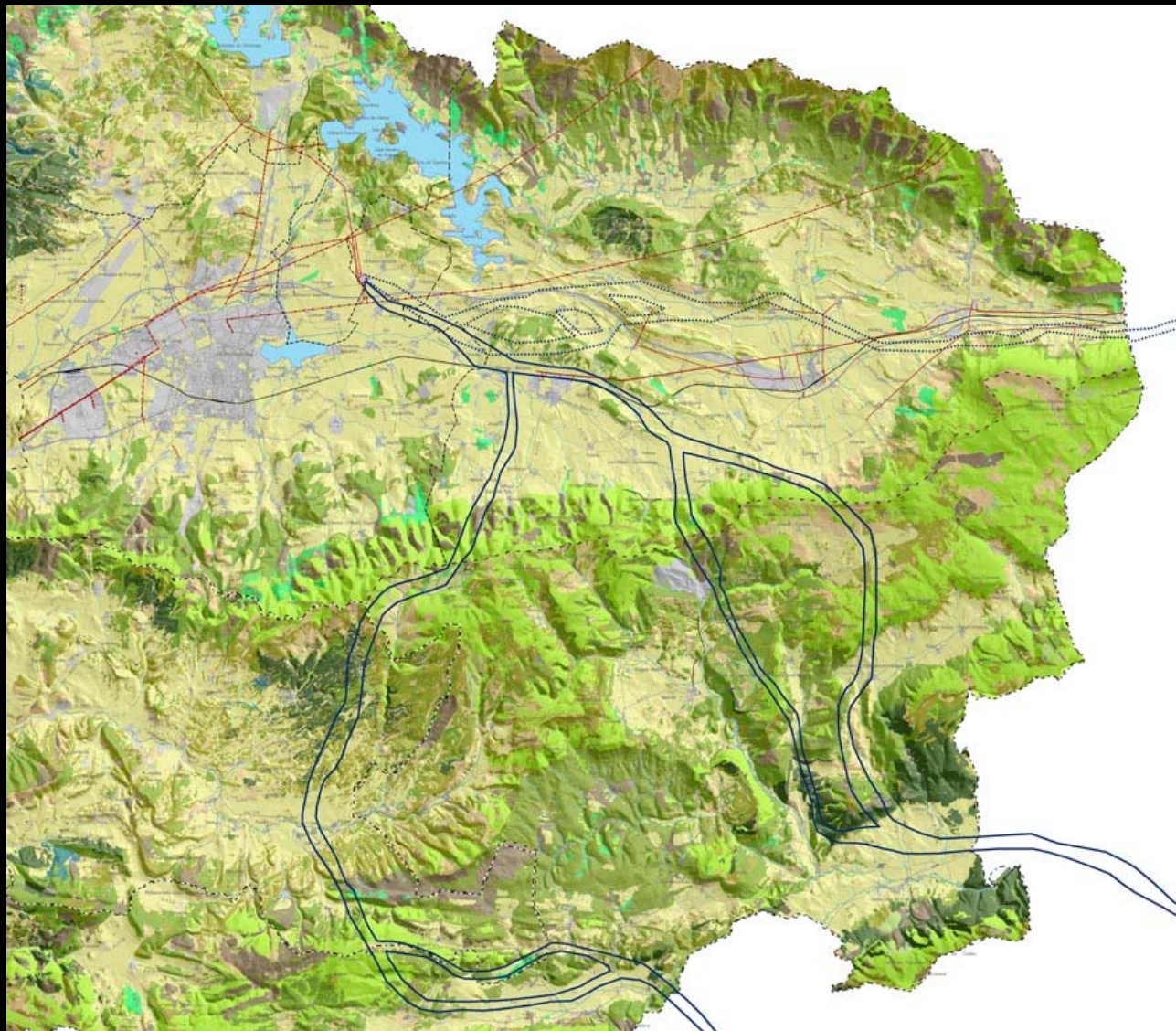


ALTIMETRÍA

40 - 100	500 - 600	1.000 - 1.100
100 - 200	600 - 700	1.100 - 1.200
200 - 300	700 - 800	1.200 - 1.300
300 - 400	800 - 900	1.300 - 1.400
400 - 500	900 - 1.000	1.400 - 1.500

Superposición de los corredores sobre mapa geomorfológico.

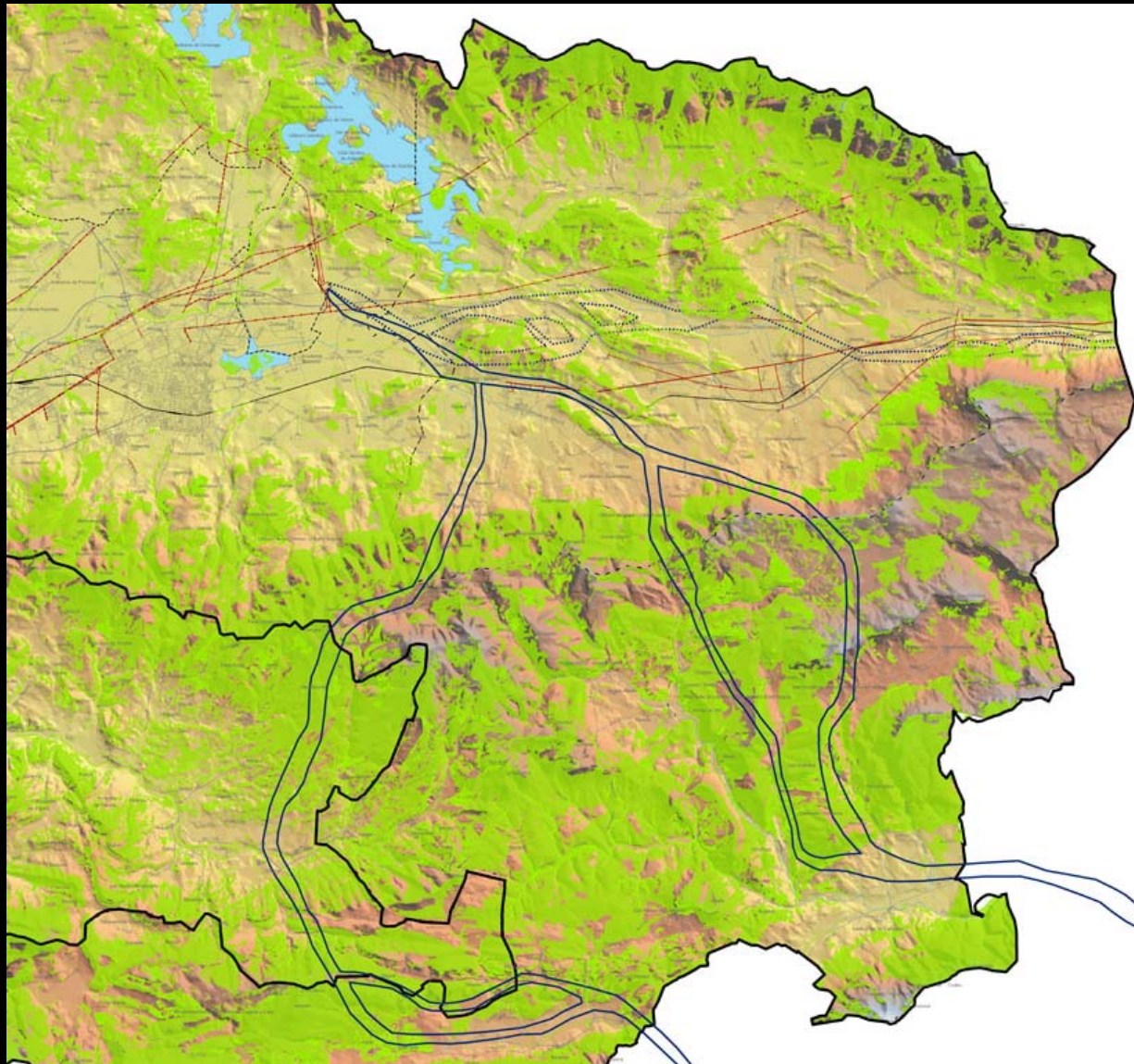
2007: PROYECTO DE LÍNEA ELÉCTRICA



- Hayedo
- Robledal
- Marojal
- Quejigal
- Otras frondosas
- Encinar
- Pinares
- Comunidades arbóreas de ribera
- Plantaciones forestales
- Coscojar
- Matorrales y arbustadas autóctonas
- Afloramientos y hábitats continentales con vegetación dispersa
- Praderas, lastonares y helechales
- Cultivos herbáceos, frutales, prados, sembrados y barbechos
- Turberas y zonas fangosas
- Comunidades vegetales asociadas a aguas superficiales y continentales
- Construcciones y hábitats artificiales

Afecciones sobre la vegetación.

2007: PROYECTO DE LÍNEA ELÉCTRICA



LÍMITES ADMINISTRATIVOS

- Territorio Histórico
- Comarcas

LÍNEAS ELÉCTRICAS PRINCIPALES

- Líneas eléctricas

CORREDORES ELÉCTRICOS PROYECTADOS

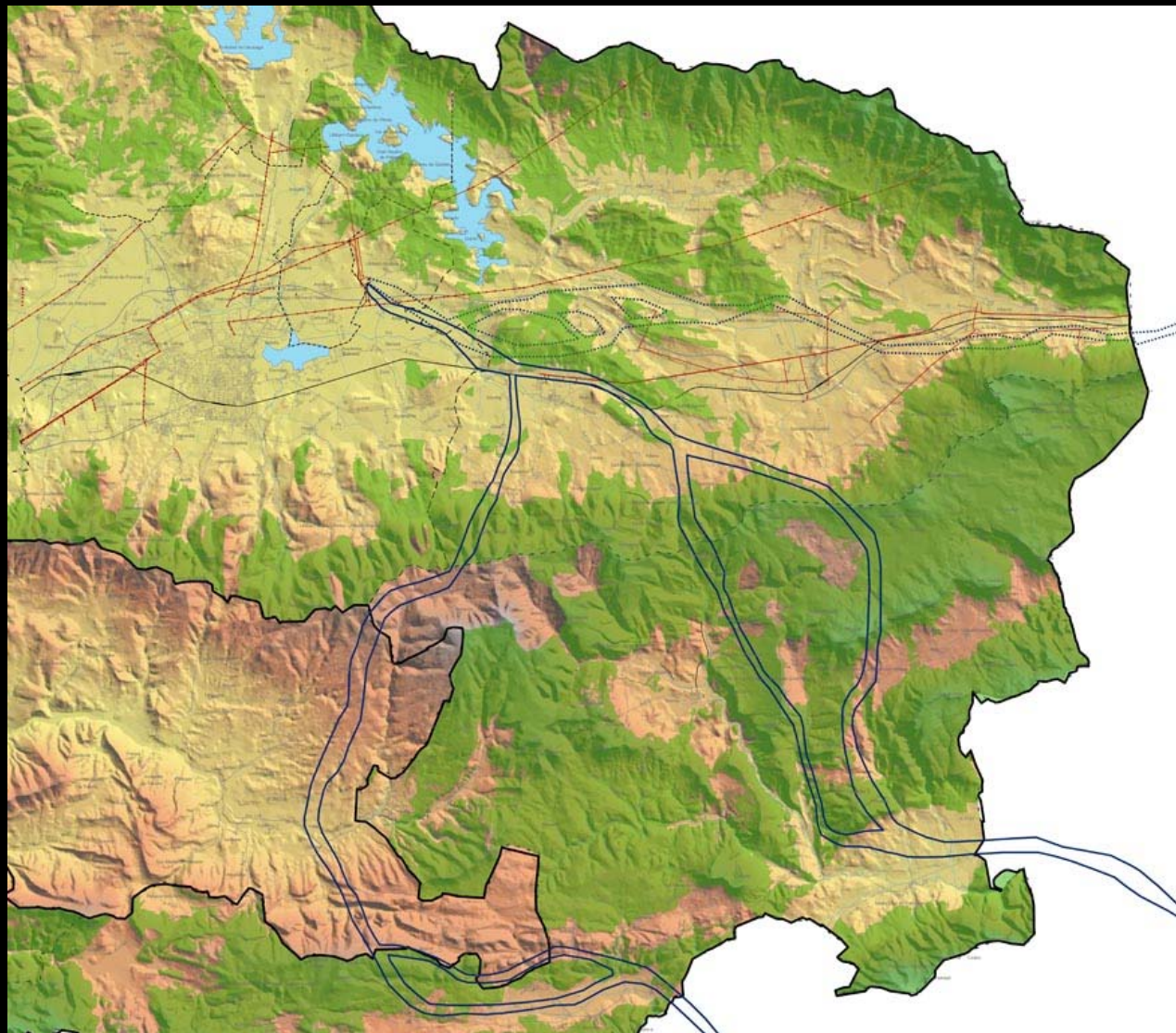
- Corredores revisados
- - - Corredores. Propuesta inicial

DIRECTIVA HÁBITATS

- Hábitats de interés y prioritarios

Afecciones Hábitats de Interés y Prioritarios.

2007: PROYECTO DE LÍNEA ELÉCTRICA



LÍMITES ADMINISTRATIVOS

— Territorio Histórico

..... Comarcas

LÍNEAS ELÉCTRICAS PRINCIPALES

— Líneas eléctricas

CORREDORES ELÉCTRICOS PROYECTADOS

— Corredores revisados

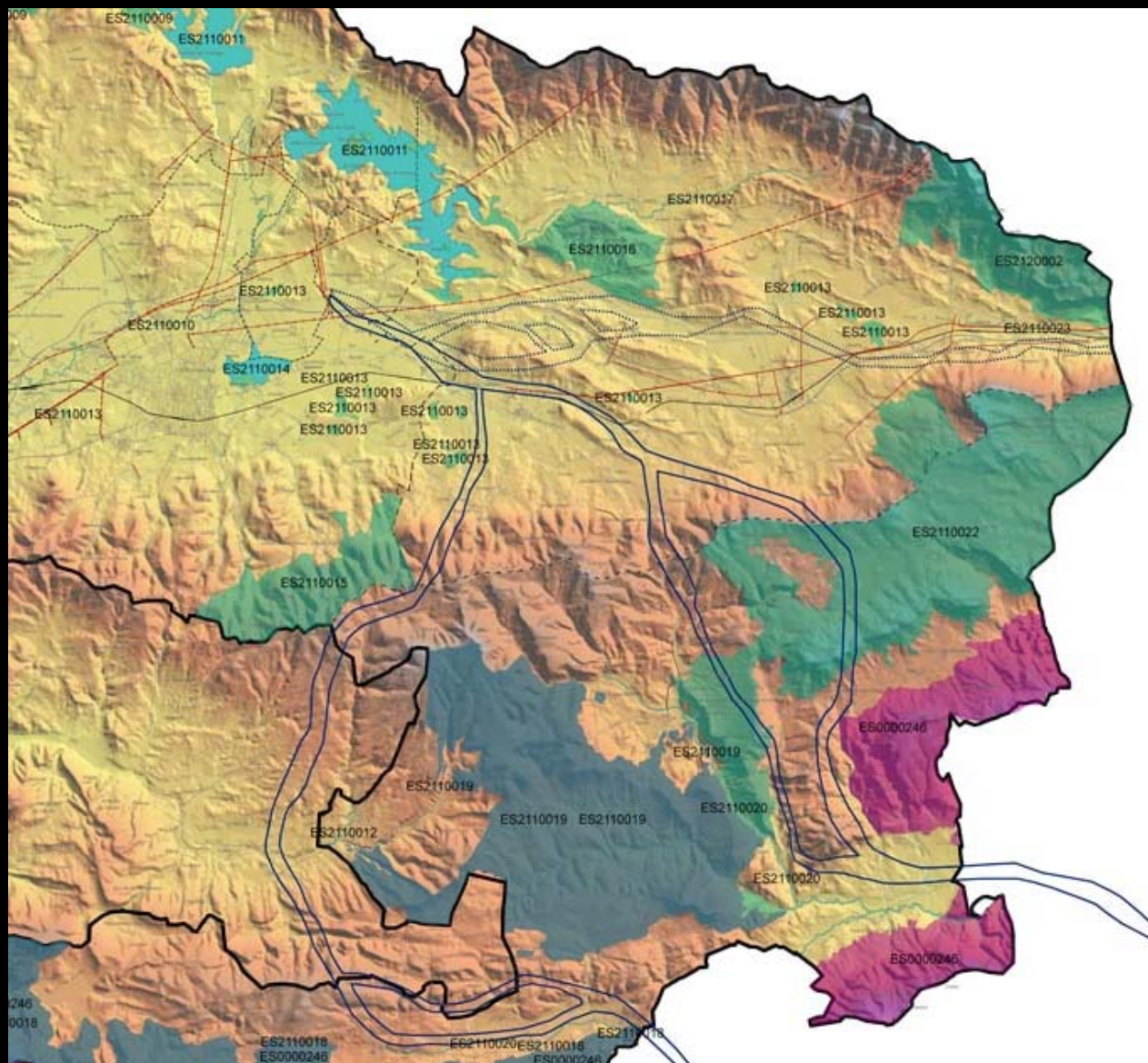
- - - Corredores. Propuesta inicial

MUP

■ Montes de Utilidad Pública

Afecciones a Montes de Utilidad Pública.

2007: PROYECTO DE LÍNEA ELÉCTRICA



LÍMITES ADMINISTRATIVOS

- Territorio Histórico
- Comarcas

LÍNEAS ELÉCTRICAS PRINCIPALES

- Líneas eléctricas

CORREDORES ELÉCTRICOS PROYECTADOS

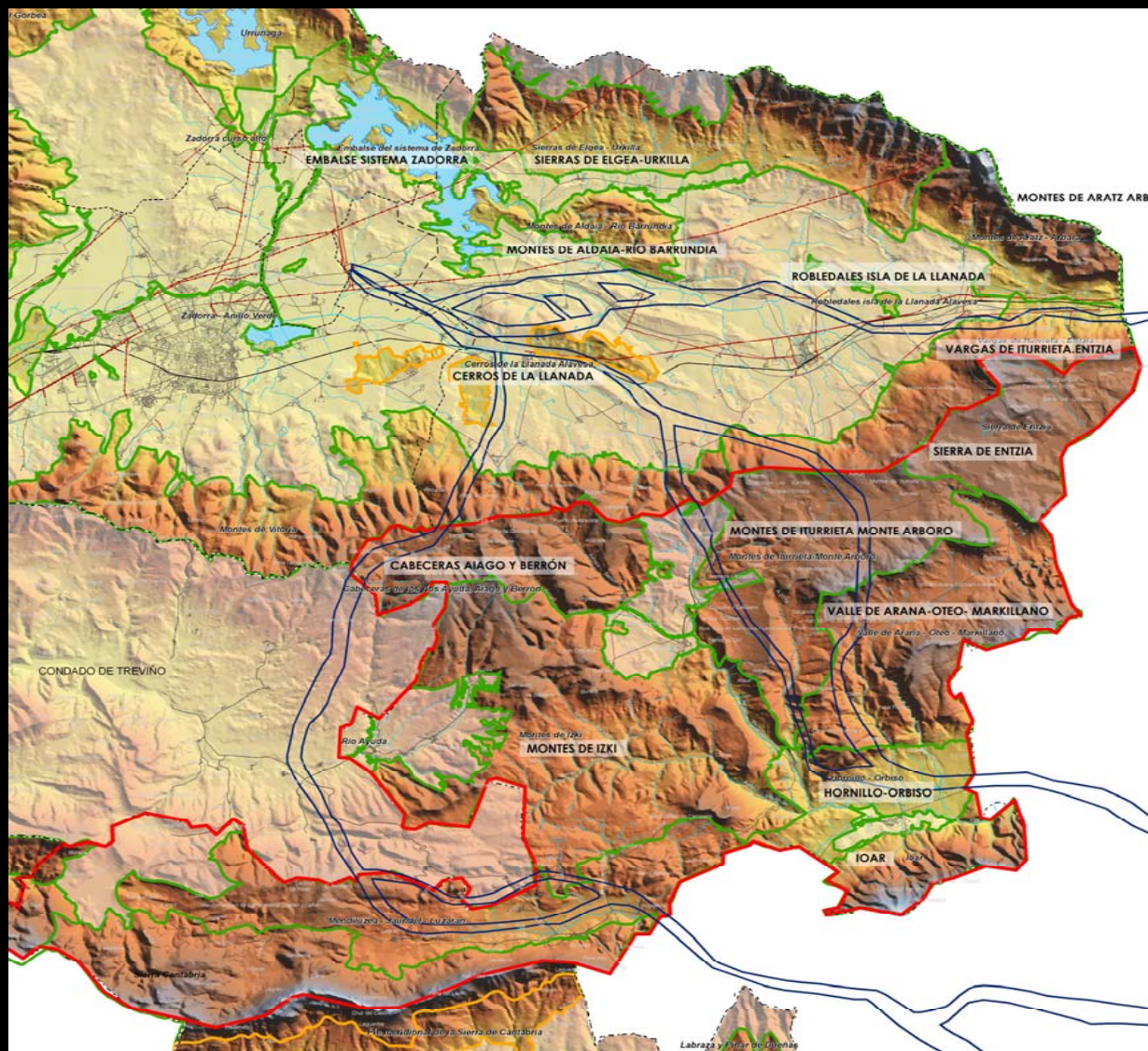
- Corredores revisados
- - - Corredores. Propuesta inicial

RED NATURA

- LICs
- ZEPAs
- LIC coincidente con ZEPA


Afecciones a Red Natura 2000.

2007: PROYECTO DE LÍNEA ELÉCTRICA



CATÁLOGO DE PAISAJES SOBRESALIENTES Y SINGULARES DEL T.H.A.

 Paisajes singulares

 Paisajes sobresalientes

ENCLAVES TERRITORIALES ESTRATÉGICOS POR SU VALOR AMBIENTAL

 Comarca Montaña Alavesa

Afecciones a ámbitos incluidos en el Catálogo de Paisajes Sobresalientes y Singulares del TTHH de Álava.

2007: PROYECTO DE LÍNEA ELÉCTRICA

LA MONTAÑA ALAVESA

- La Montaña Alavesa es la comarca que presenta de todo el Territorio Histórico de Álava, y también de la Comunidad Autónoma del País Vasco, un mayor grado de naturalidad y calidad ecológica y paisajística.
- Prácticamente todo el territorio está incluido en Red Natura y/o en el Catálogo de Paisajes Singulares y Sobresalientes del Territorio Histórico de Álava.
- Grandes extensiones de hayedos, robledales, tocornales, bosques mixtos y encinares maduros en excelente estado de conservación, en zonas de Montes de Utilidad Pública.
- Poblaciones agrícolas de montaña que a su vez están muy ligados desde tiempos ancestrales al medio y que cuentan con un rico patrimonio arquitectónico e histórico-cultural.
- Protegida de grandes infraestructuras, siendo esta su principal singularidad a nivel del País Vasco.



2007: PROYECTO DE LÍNEA ELÉCTRICA

SOLUCIÓN ALTERNATIVA: PASILLO DE INFRAESTRUCTURAS DE LA LLANADA ALAVESA

DIRECTRICES DE ORDENACIÓN DEL TERRITORIO (DOT)

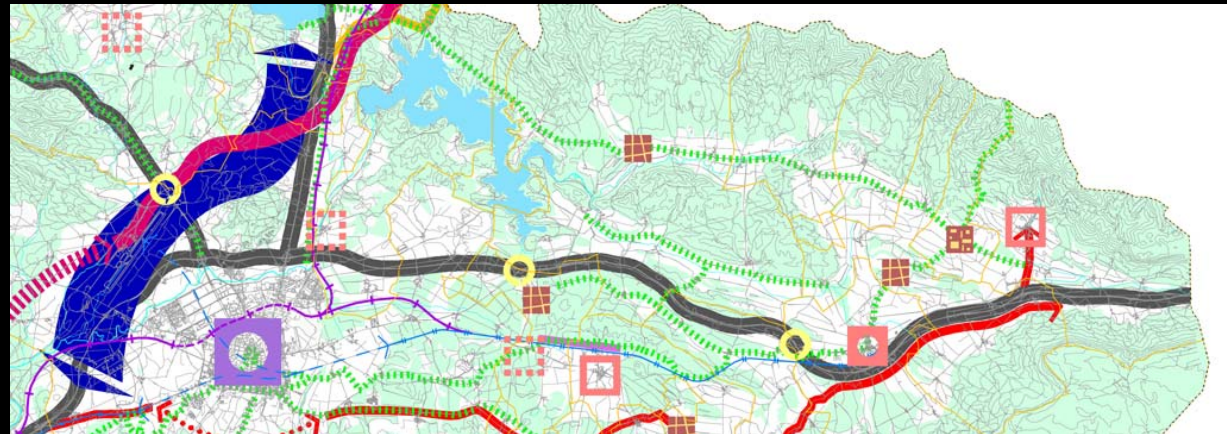


- El pasillo que determina la autovía N-I a través de la Llanada Alavesa se señala en todos los documentos de planificación territorial y sectorial de Álava y del País Vasco como **uno de los principales "Corredores de Infraestructuras"** del territorio alavés .

2007: PROYECTO DE LÍNEA ELÉCTRICA

SOLUCIÓN ALTERNATIVA: PASILLO DE INFRAESTRUCTURAS DE LA LLANADA ALAVESA

PTP ÁLAVA CENTRAL



ESTRUCTURA TERRITORIAL	
REDES	ORGANIZACIONES
Banda de flujos de largo recorrido	Logístico-productiva
Banda de flujos de distribución territorial	Ambiental-agraria
Interconexiones singulares	SISTEMA URBANO
Conectores comarcales	Núcleo central de Vitoria Gasteiz
Ejes de relación territorial	Núcleos con vocación de espacios urbanos principales. Crecimiento selectivo: municipios donde debe irradialarse un crecimiento de envergadura.
Línea ferroviaria regional-internacional	Núcleos con vocación de espacios urbanos principales. Crecimiento de núcleos de interés subcomarcal.
Línea local de transporte ligero	Núcleos con crecimiento difuso en baja densidad.
Recorridos temáticos	Núcleos urbanos existentes de pequeña dimensión. Núcleos con peculiaridades estructurales.
ESPACIOS	Núcleos urbanos existentes de pequeña dimensión. Núcleos con estructura de trama unitaria de poblamiento disperso.
De valor emblemático-funcional	
De conexión y distribución	
De carácter natural	

- El pasillo que determina la autovía N-1 a través de la Llanada Alavesa se señala como **“Banda de flujos de distribución territorial”**

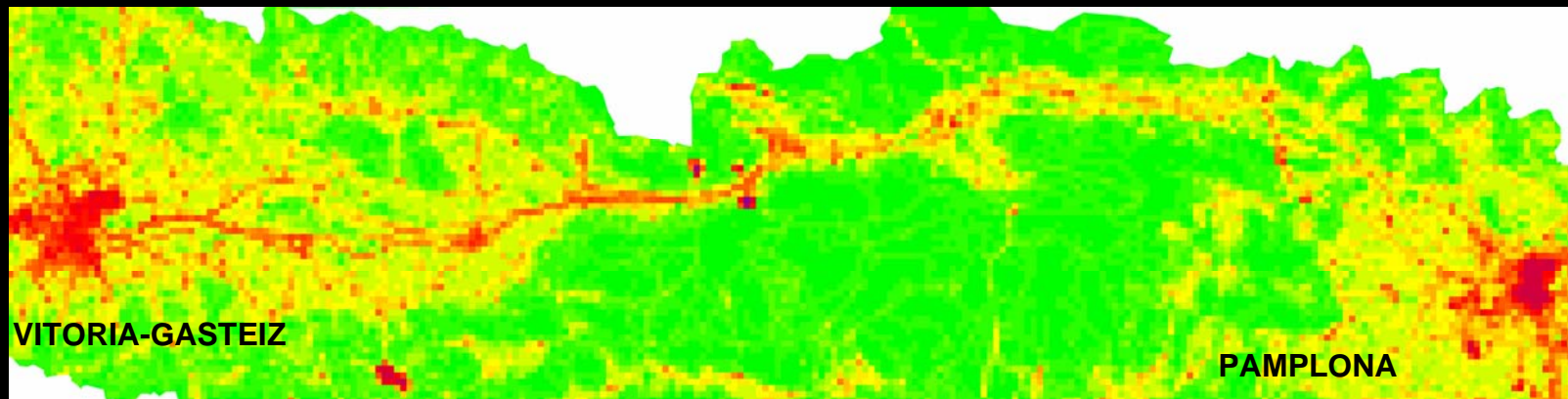
2007: PROYECTO DE LÍNEA ELÉCTRICA

SOLUCIÓN ALTERNATIVA: PASILLO DE INFRAESTRUCTURAS DE LA LLANADA ALAVESA

ÍNDICE DE ANTROPIZACIÓN



- Corredor de infraestructuras antropizado tanto en Álava como en Navarra



2007: PROYECTO DE LÍNEA ELÉCTRICA

- Con fecha 20 de diciembre de 2007 el Servicio de Medio Ambiente y Paisaje redacta el consiguiente informe estableciéndose las siguientes conclusiones:
 - “Los dos corredores son totalmente inasumibles ambientalmente, dado que se afectaría de forma crítica a zonas de muy alta calidad y fragilidad medioambiental, actualmente muy poco intervenidas y con un excelente estado de conservación.”
 - “Las propuesta entran en conflicto con la ordenación de usos del suelo y con la planificación territorial vigentes en Álava, y rompe con la estrategia a nivel del País Vasco y del Territorio Histórico de Álava seguida y planificada para la conservación y protección de la naturaleza, la biodiversidad, los hábitats de especies protegidas y el paisaje del medio natural.”
 - “Se debe mantener el estudio de la propuesta de pasillo por el Corredor de la Llanada Alavesa.”

DESDE LA EMISIÓN DEL ÚLTIMO INFORME...

- **OCTUBRE 2009:** Moción de las Juntas Generales de Álava, instando al Ministerio de Medio Ambiente del Gobierno de España a que modifique el trazado de la nueva línea de 400 kV que atraviesa la comarca de Montaña Alavesa y tenga en cuenta los acuerdos adoptados por unanimidad en los seis ayuntamientos de la Cuadrilla.

ARABAKO BILTZAR NAGUSIAK

7546

23/2009 Mozioa, urriaren 26koa, Red Eléctrica de España Arabako Mendialdean 400kV-ko linea berria jartzeko duen proiektuari buruzkoa.

Arabako Biltzar Nagusiek, 2009ko urriaren 26an egin duten Osoko Bilkuran, ondorengo mozio hau onetsi dute:

23/2009 Mozioa, urriaren 26koa, Red Eléctrica de España Arabako Mendialdean 400kV-ko linea berria jartzeko duen proiektuari buruzkoa

Arabako Biltzar Nagusiek, Espainiako Gobernu Ingurumen Ministeriori eskatzen diote Arabako Mendialdea eskualdea zeharkatuko duen 400kV-ko linea berriaren ibilbidea aldatzeko eta kontuan izateko Koadrilako sei udalek aho batez hartutako erabakiak.

Vitoria-Gasteiz, 2009ko urriaren 26a.– Lehendakaria, JUAN ANTONIO ZÁRATE PÉREZ DE ARRILUCEA.

JUNTAS GENERALES DE ÁLAVA

7546

Moción 23/2009, de 26 de octubre, relativa al proyecto de Red Eléctrica de España para la nueva línea de 400kV que discurre por la Montaña Alavesa.

Las Juntas Generales de Álava en su Sesión Plenaria celebrada el día 26 de octubre de 2009, aprobaron la siguiente moción:

Moción 23/2009, de 26 de octubre, relativa al proyecto de Red Eléctrica de España para la nueva línea de 400kV que discurre por la Montaña Alavesa

Las Juntas Generales del Álava, instan al Ministerio de Medio Ambiente del Gobierno de España a que modifique el trazado de la nueva línea de 400kV que atraviesa la comarca de Montaña Alavesa y tenga en cuenta los acuerdos adoptados por unanimidad en los seis ayuntamientos de la Cuadrilla.

Vitoria-Gasteiz, 26 de octubre de 2009.– El Presidente, JUAN ANTONIO ZÁRATE PÉREZ DE ARRILUCEA.

DESDE LA EMISIÓN DEL ÚLTIMO INFORME...

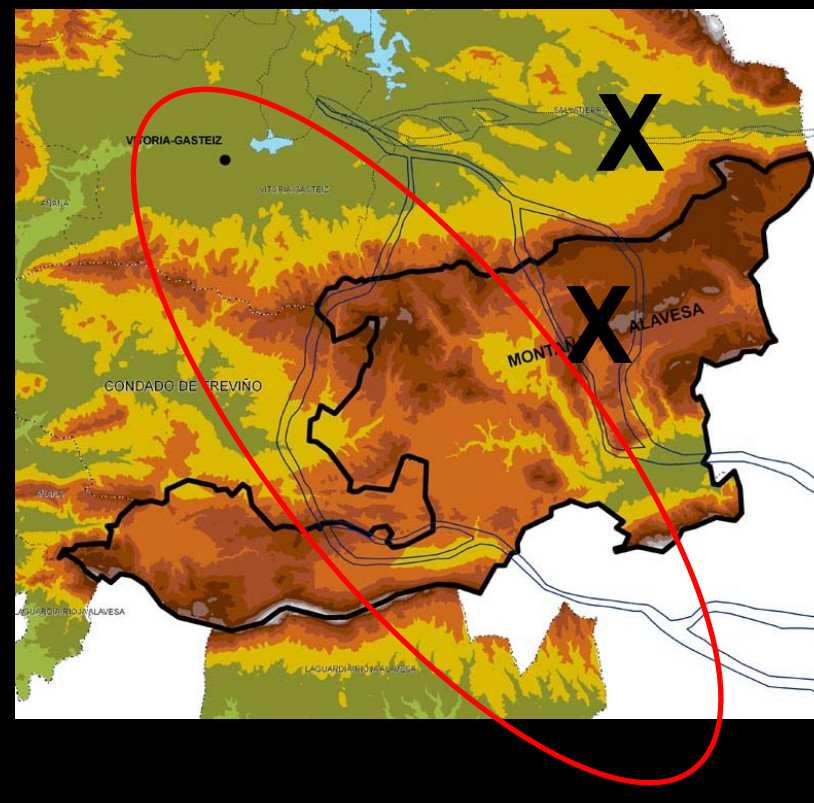
- **NOVIEMBRE 2009:** reunión REE, GV (Dept. de Industria y Medio Ambiente), EVE, Diputaciones Forales de Álava, Bizkaia y Gipuzkoa.







- Estudio de Impacto Ambiental en Febrero de 2010.
- Se decantan por el Corredor C.

SE AFECTA A LA LLANADA, A LA MONTAÑA Y A LA RIOJA ALAVESA.

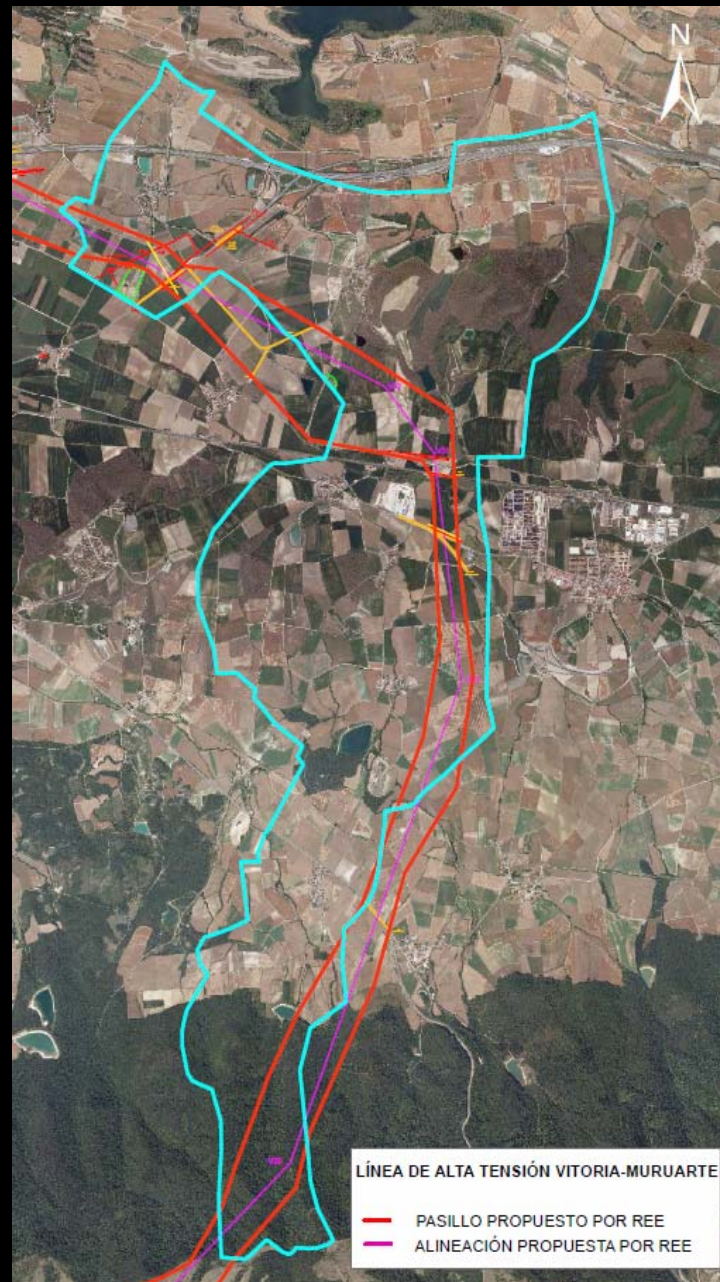


DESDE LA EMISIÓN DEL ÚLTIMO INFORME...

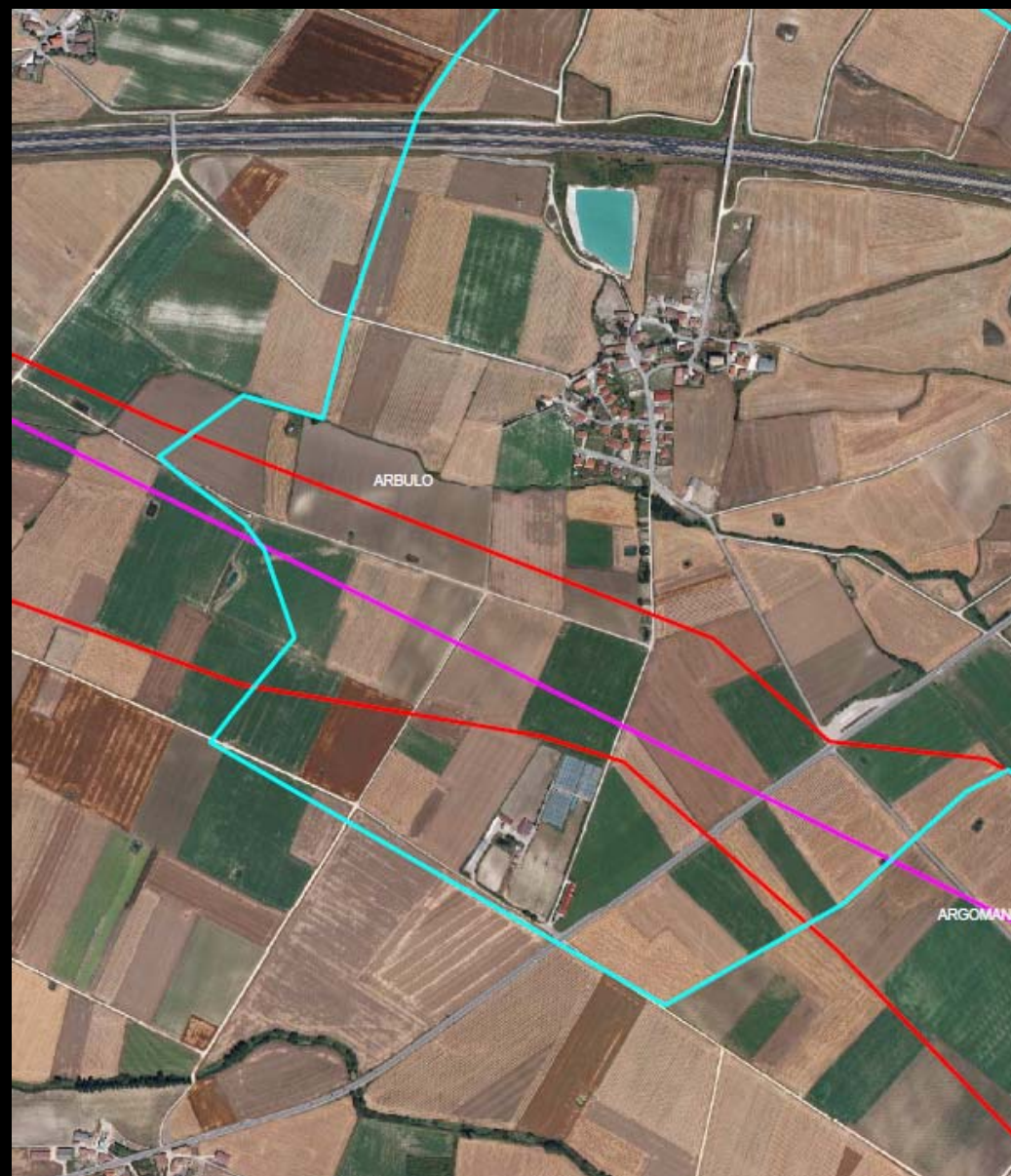
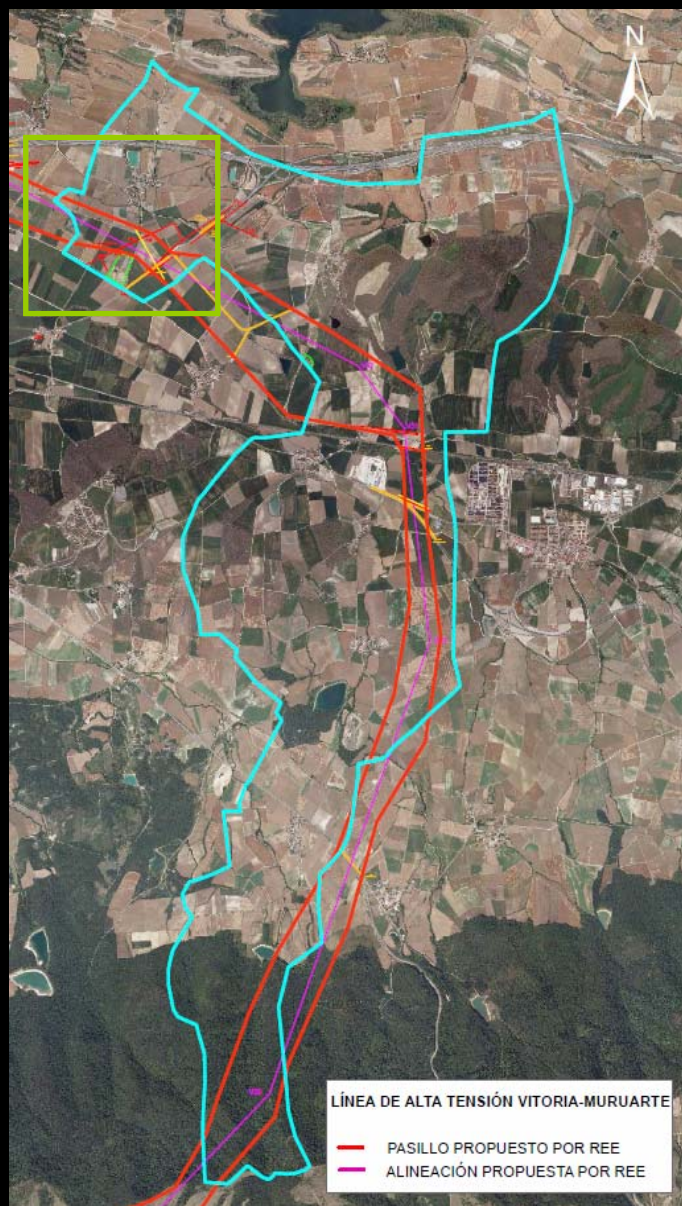


-  LÍMITE PROVINCIAL DE ÁLAVA
-  PARQUES NATURALES
-  LUGARES DE IMPORTANCIA COMUNITARIA (LIC)
-  CATÁLOGO PAISAJES SINGULARES Y SOBRESALIENTES DE ÁLAVA
-  PASILLO DE LA LÍNEA ELÉCTRICA A 400 KV VITORIA-MURUARTE
-  ALINEACIONES PROPUESTAS LA LÍNEA ELÉCTRICA A 400 KV VITORIA-MURUARTE

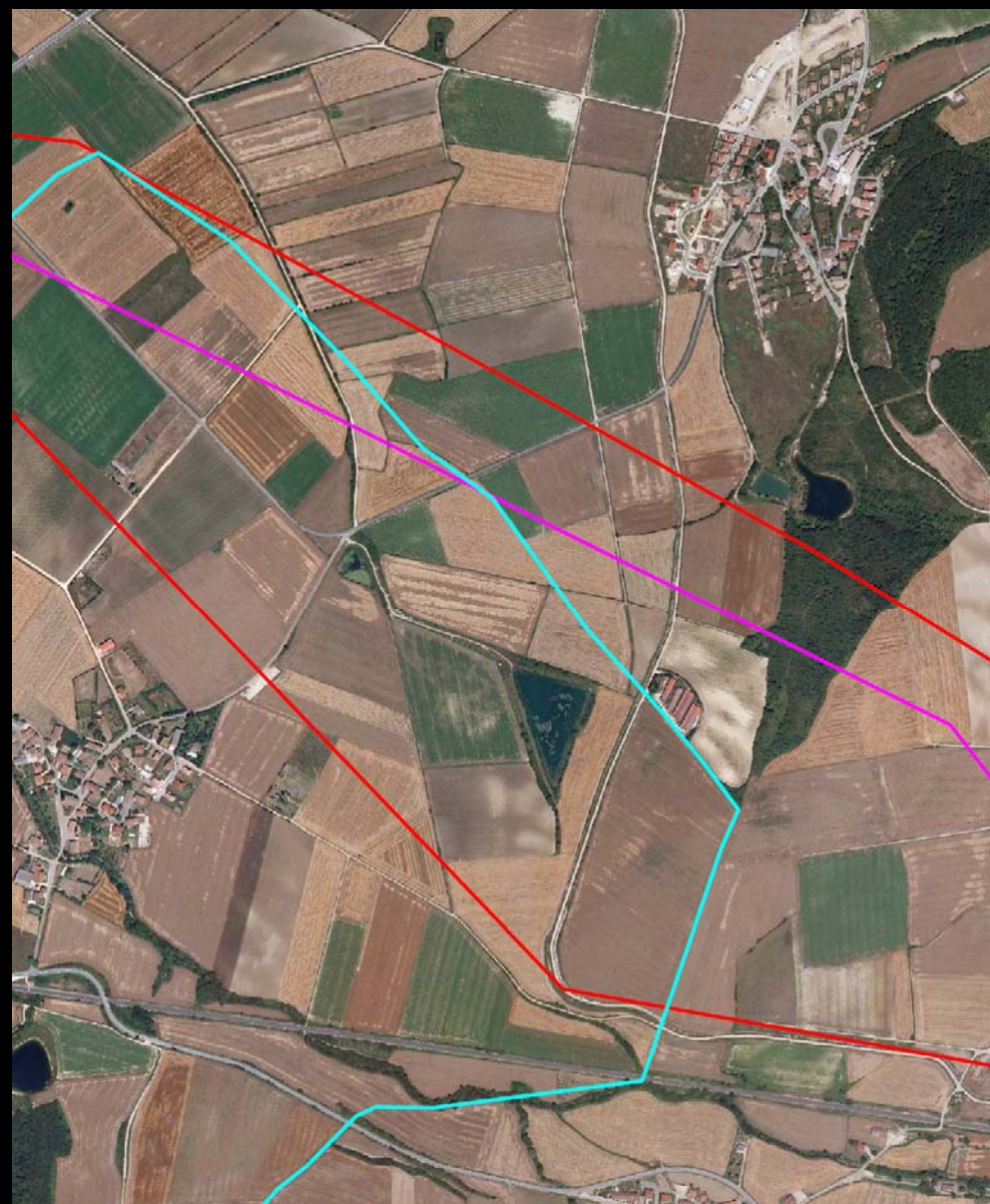
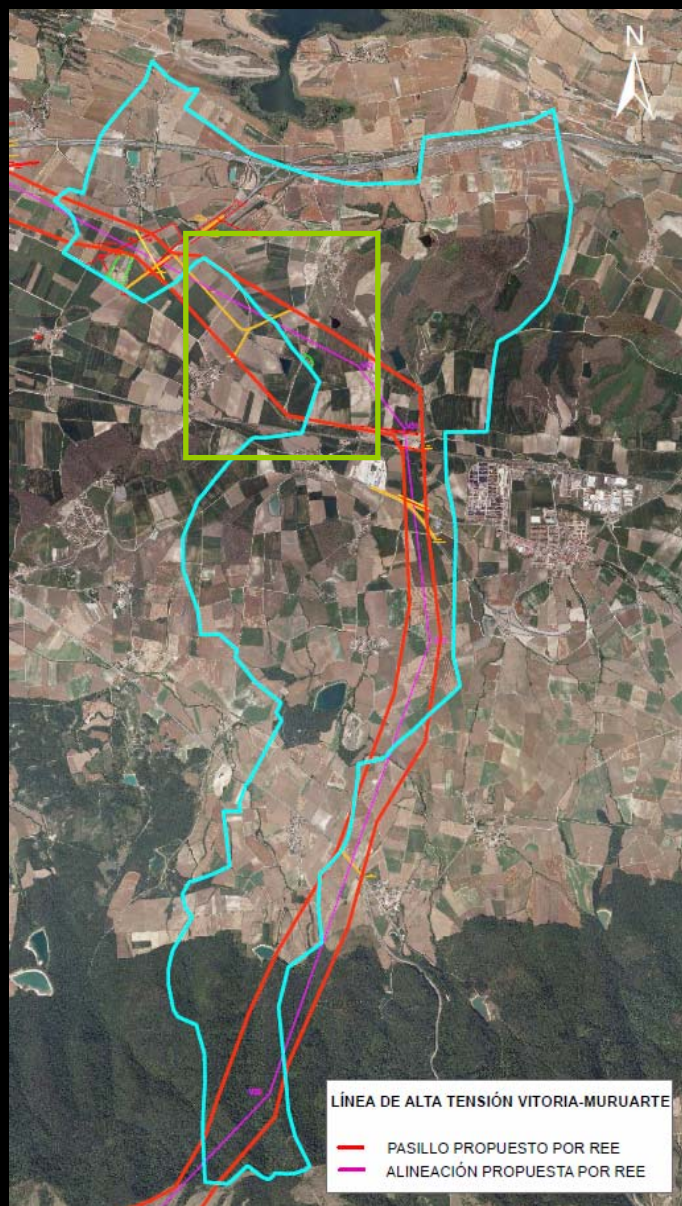
LA LÍNEA EN EL TÉRMINO MUNICIPAL DE ELBURGO



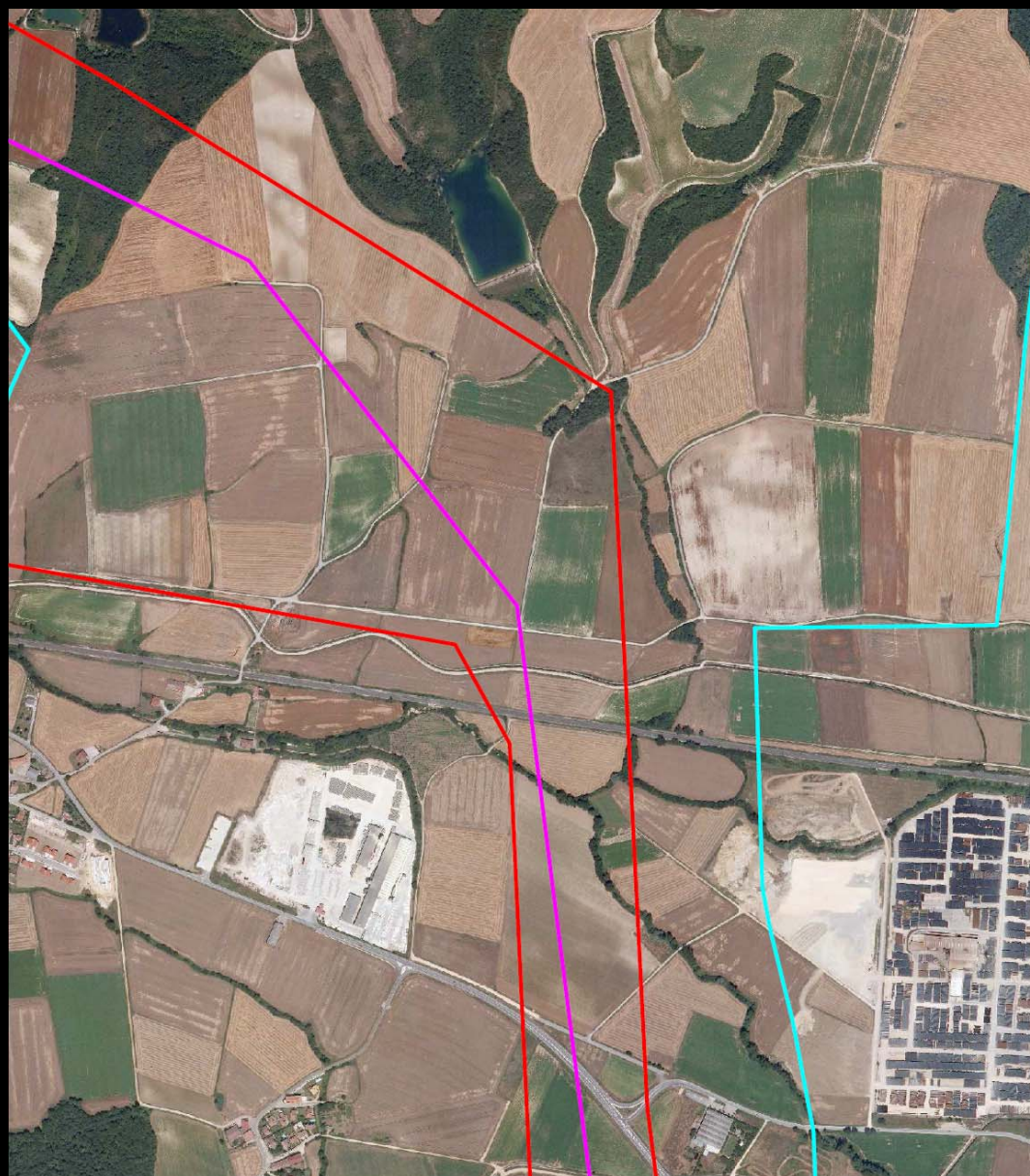
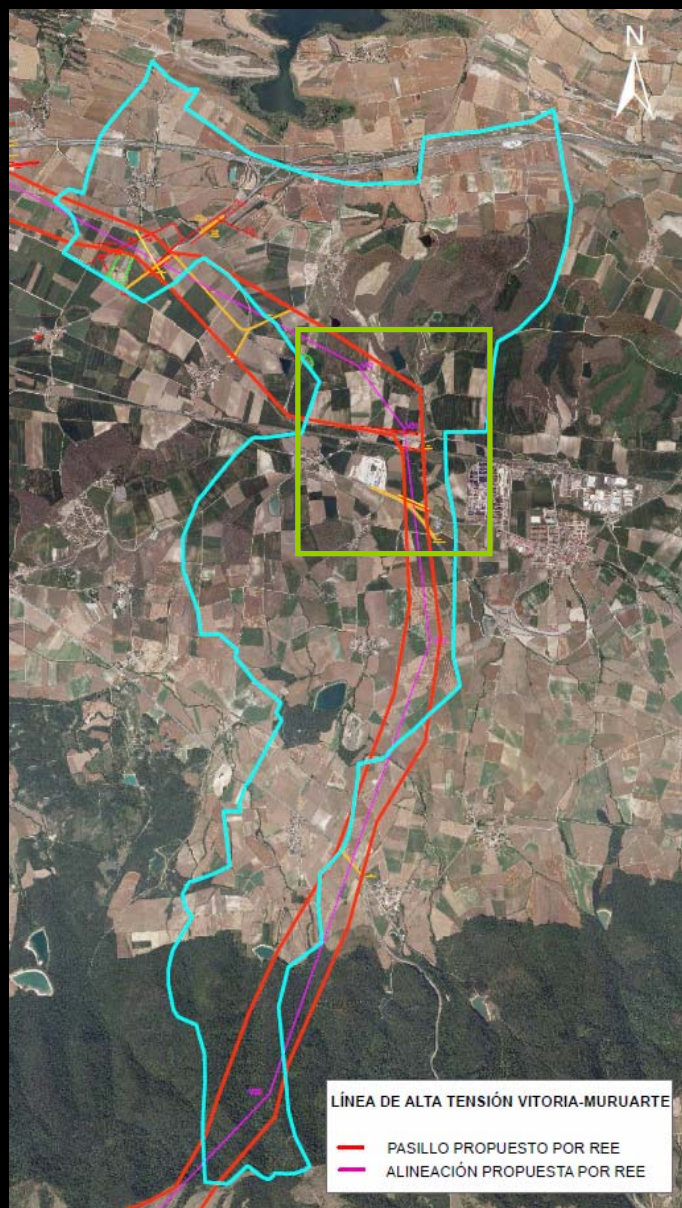
LA LÍNEA EN EL TÉRMINO MUNICIPAL DE ELBURGO



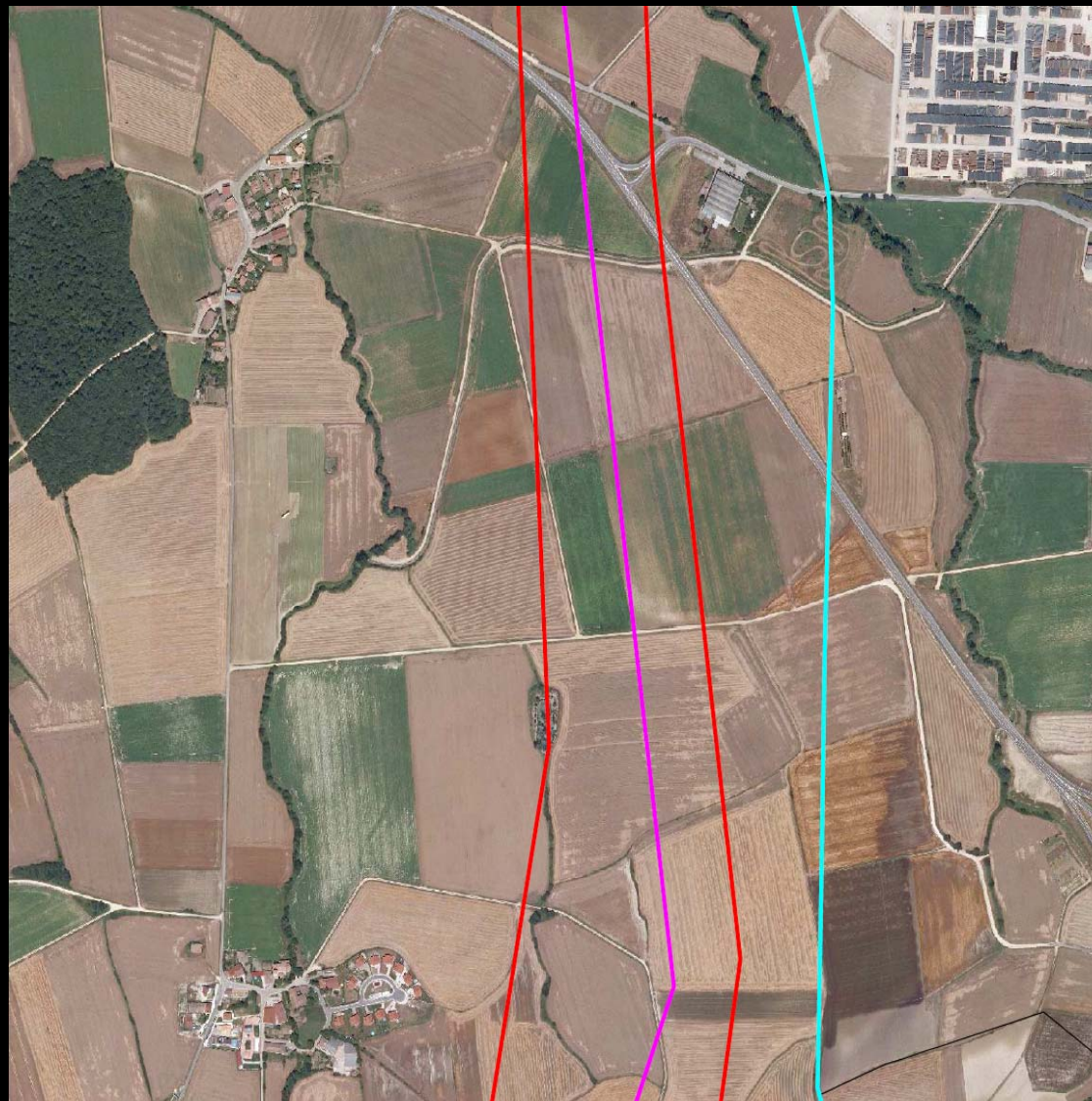
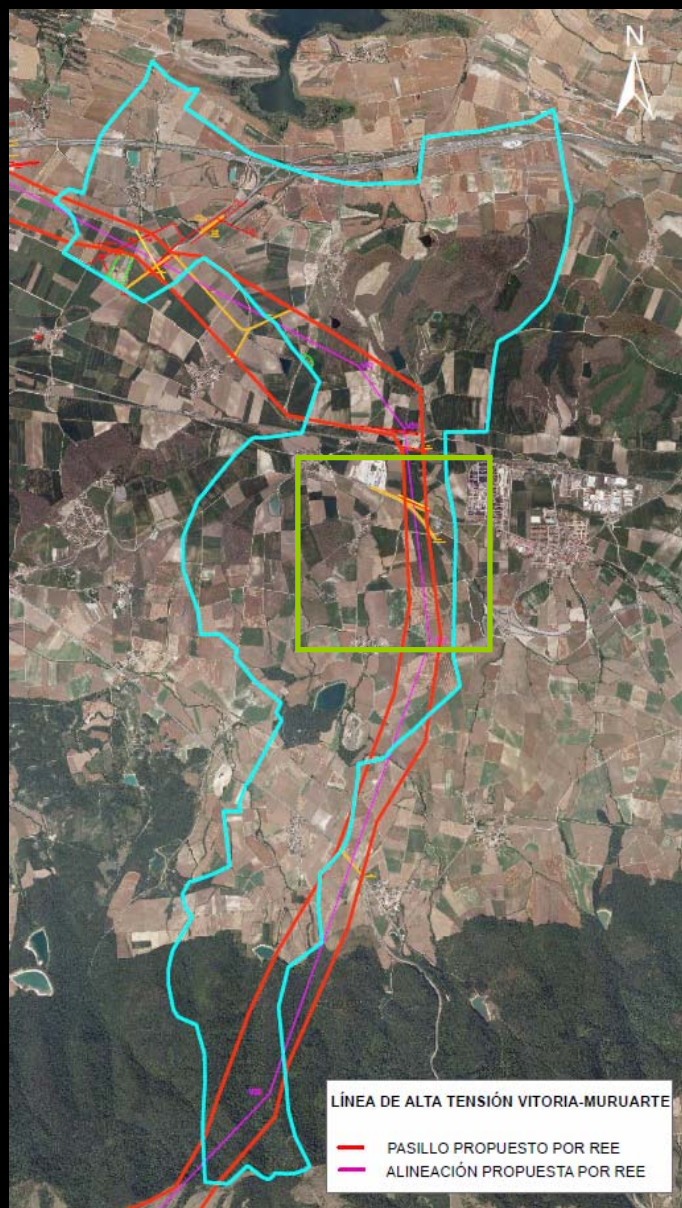
LA LÍNEA EN EL TÉRMINO MUNICIPAL DE ELBURGO



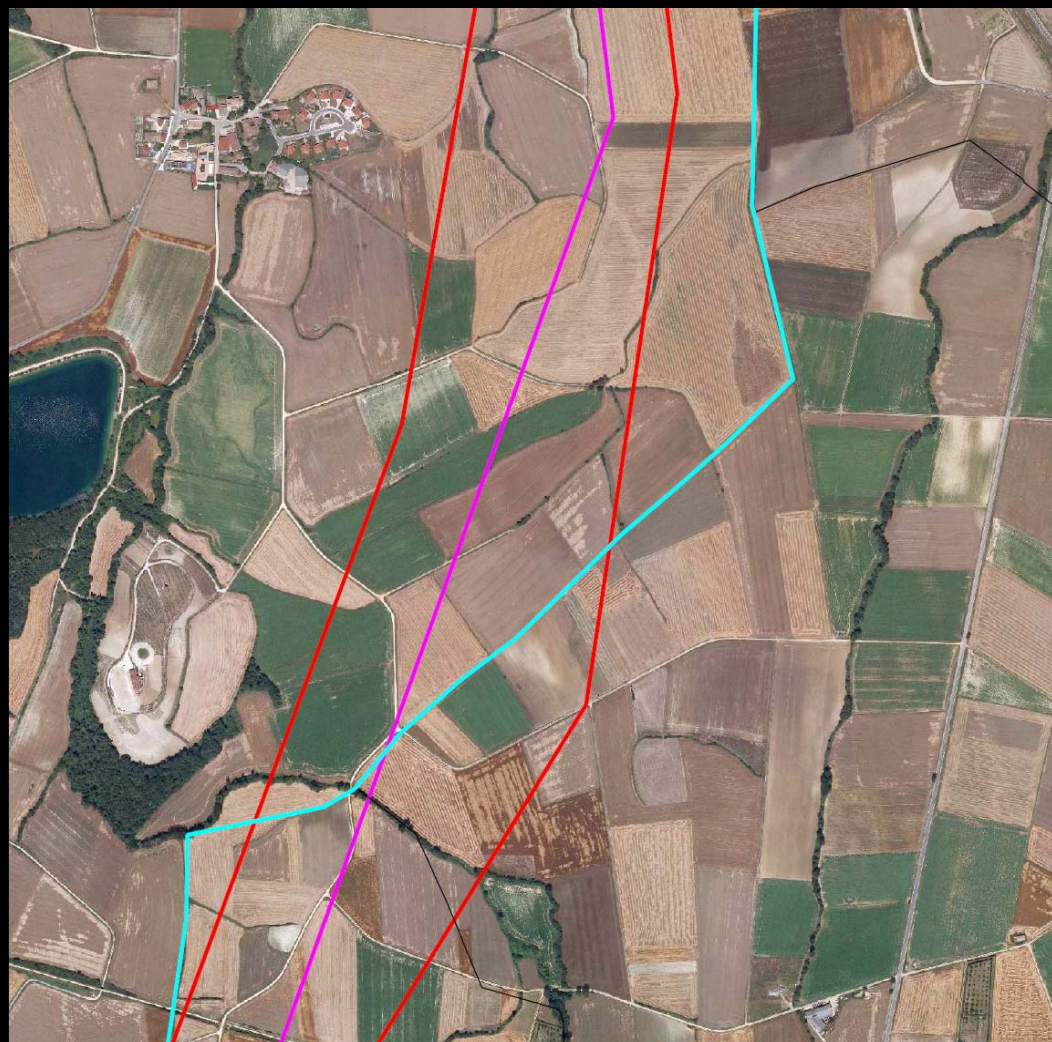
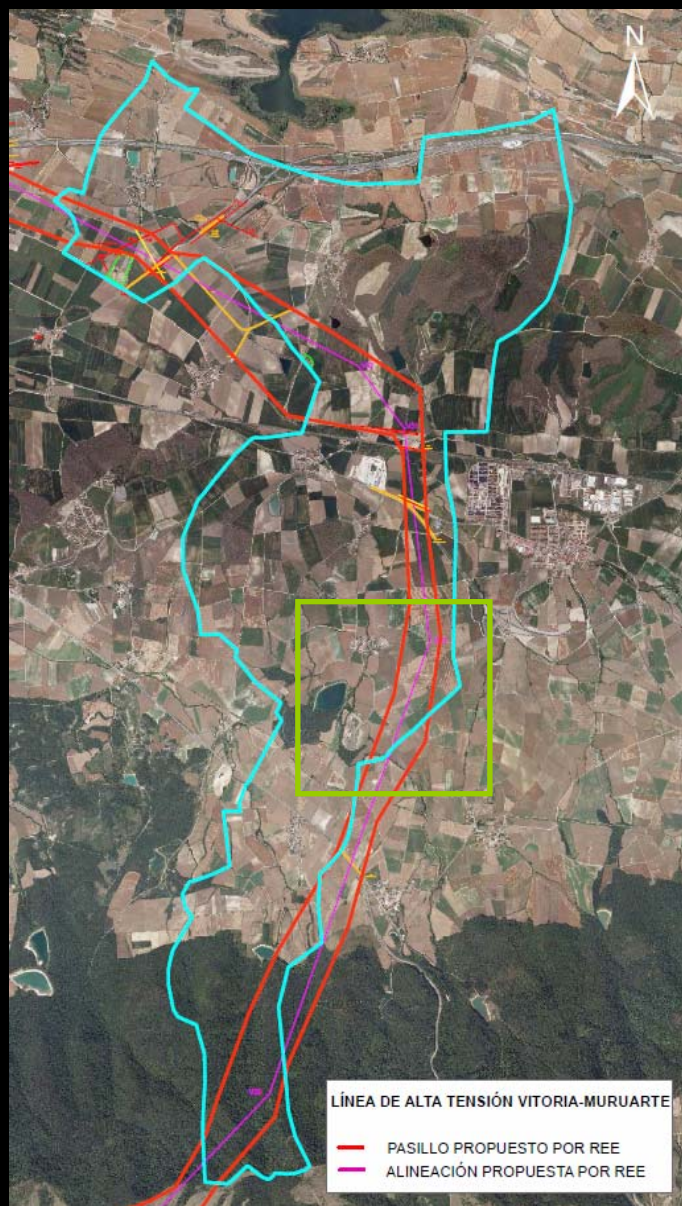
LA LÍNEA EN EL TÉRMINO MUNICIPAL DE ELBURGO



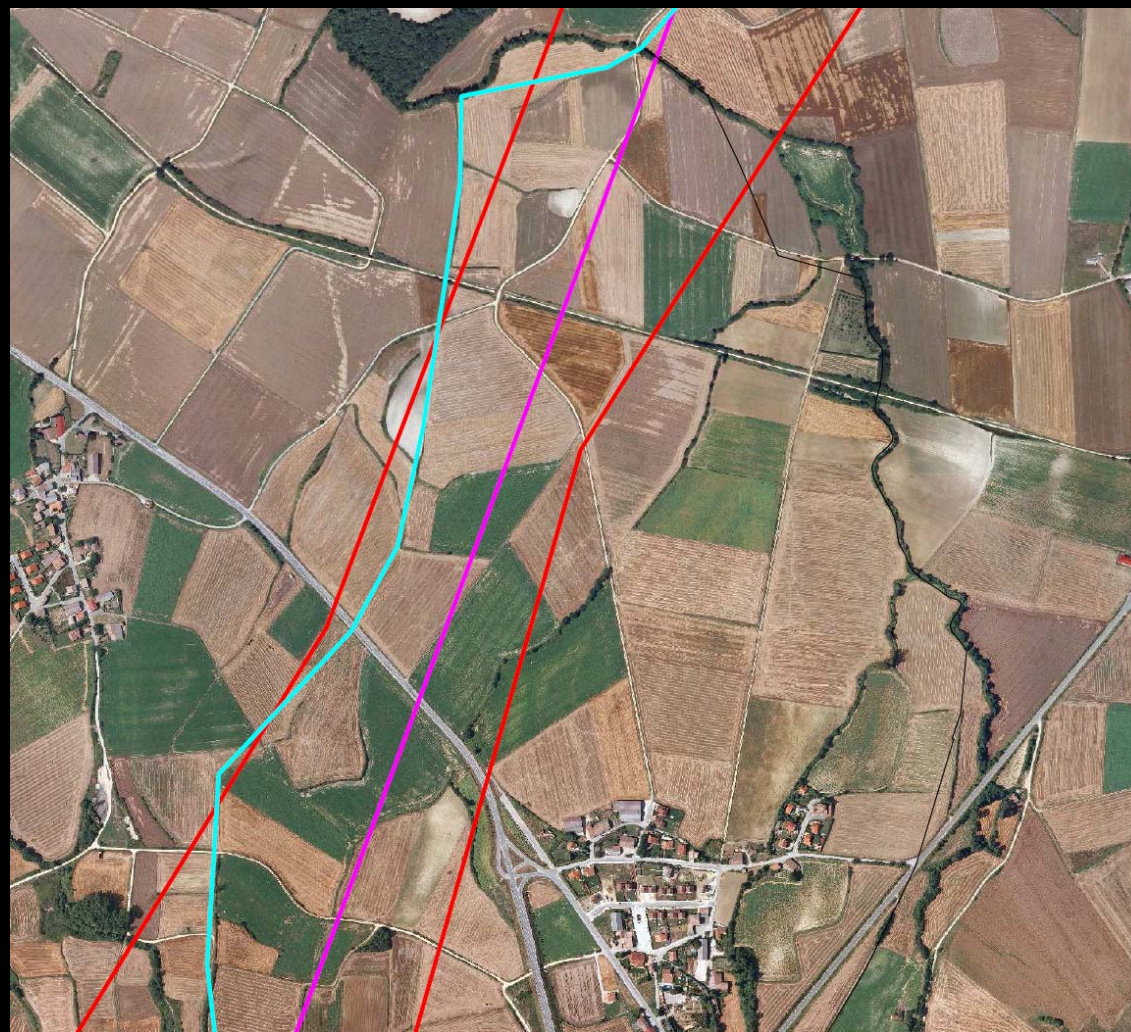
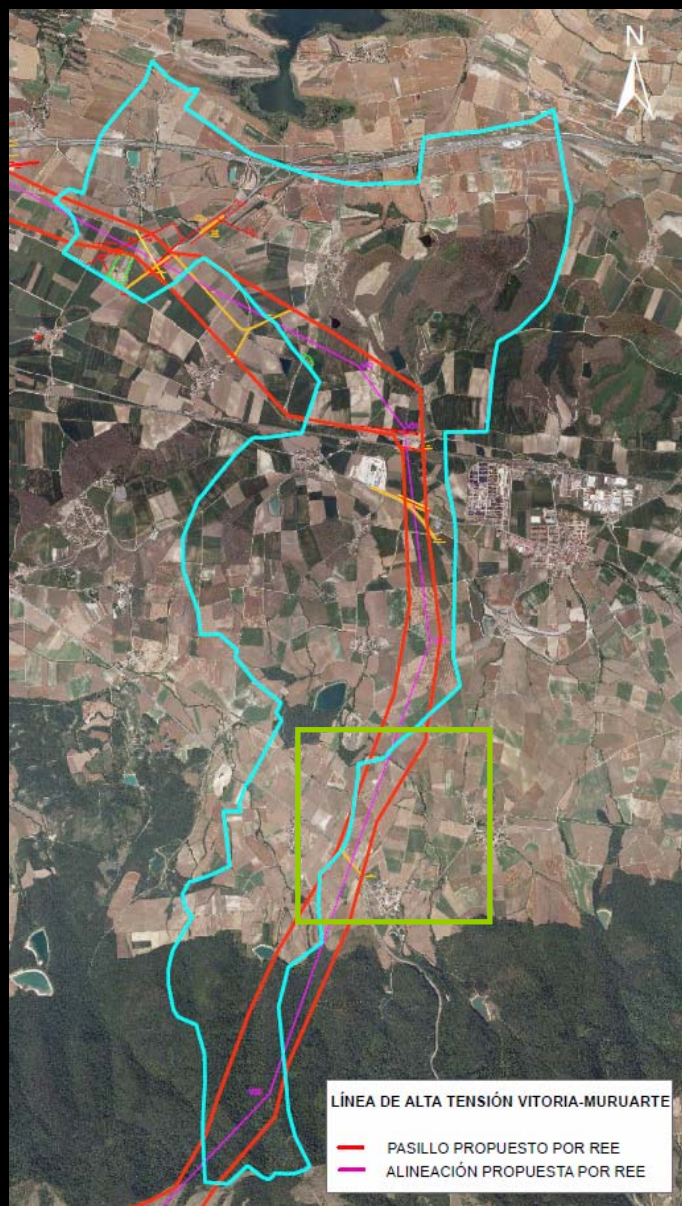
LA LÍNEA EN EL TÉRMINO MUNICIPAL DE ELBURGO



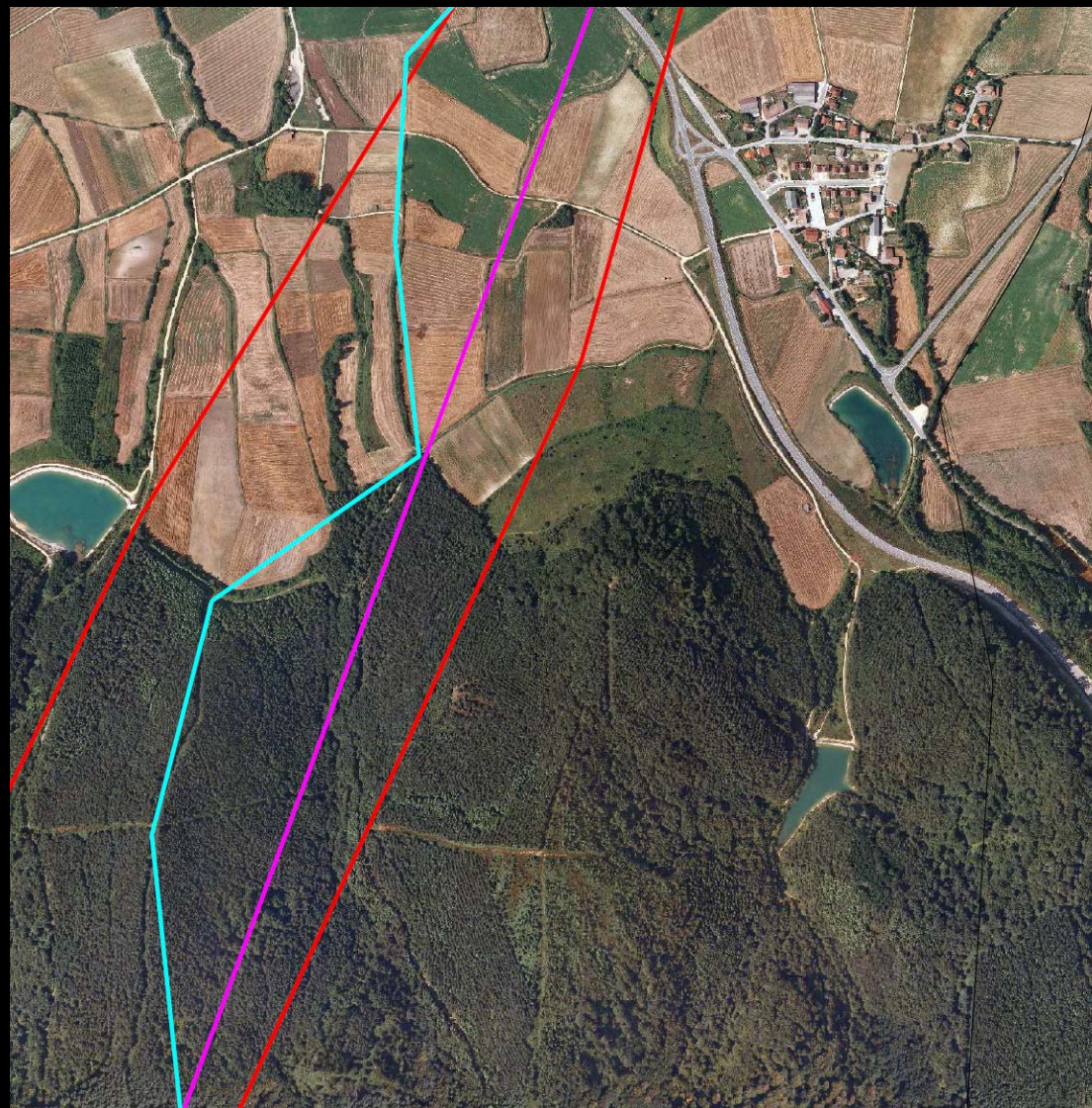
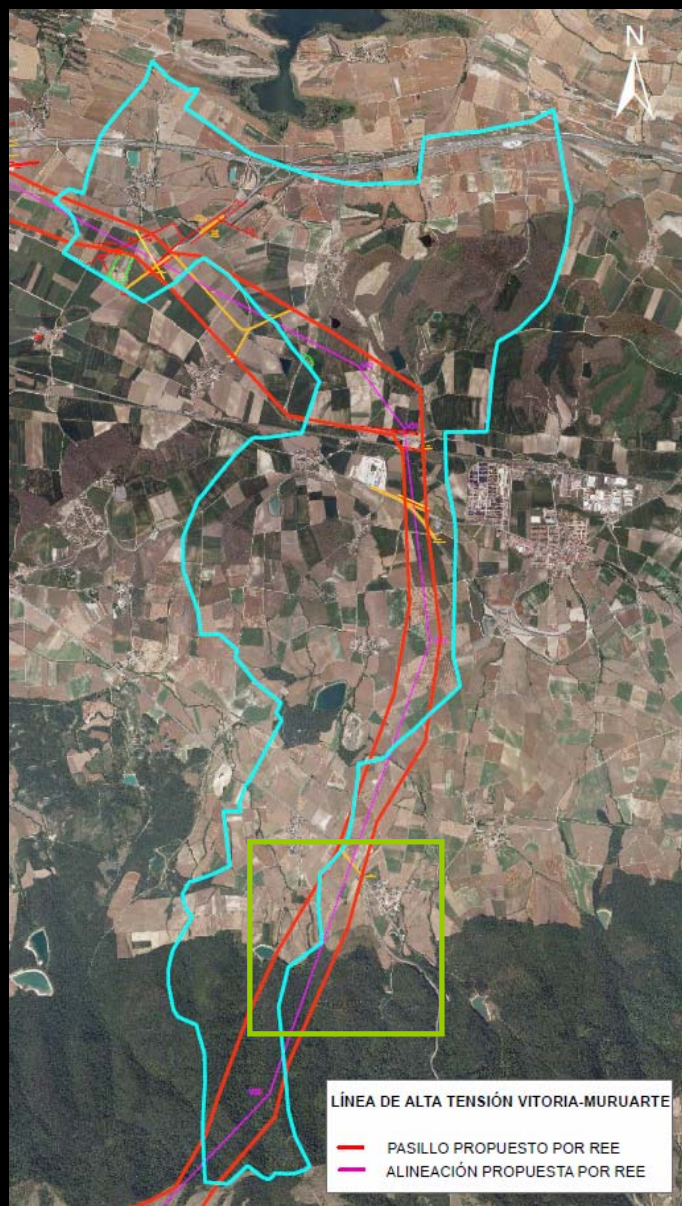
LA LÍNEA EN EL TÉRMINO MUNICIPAL DE ELBURGO



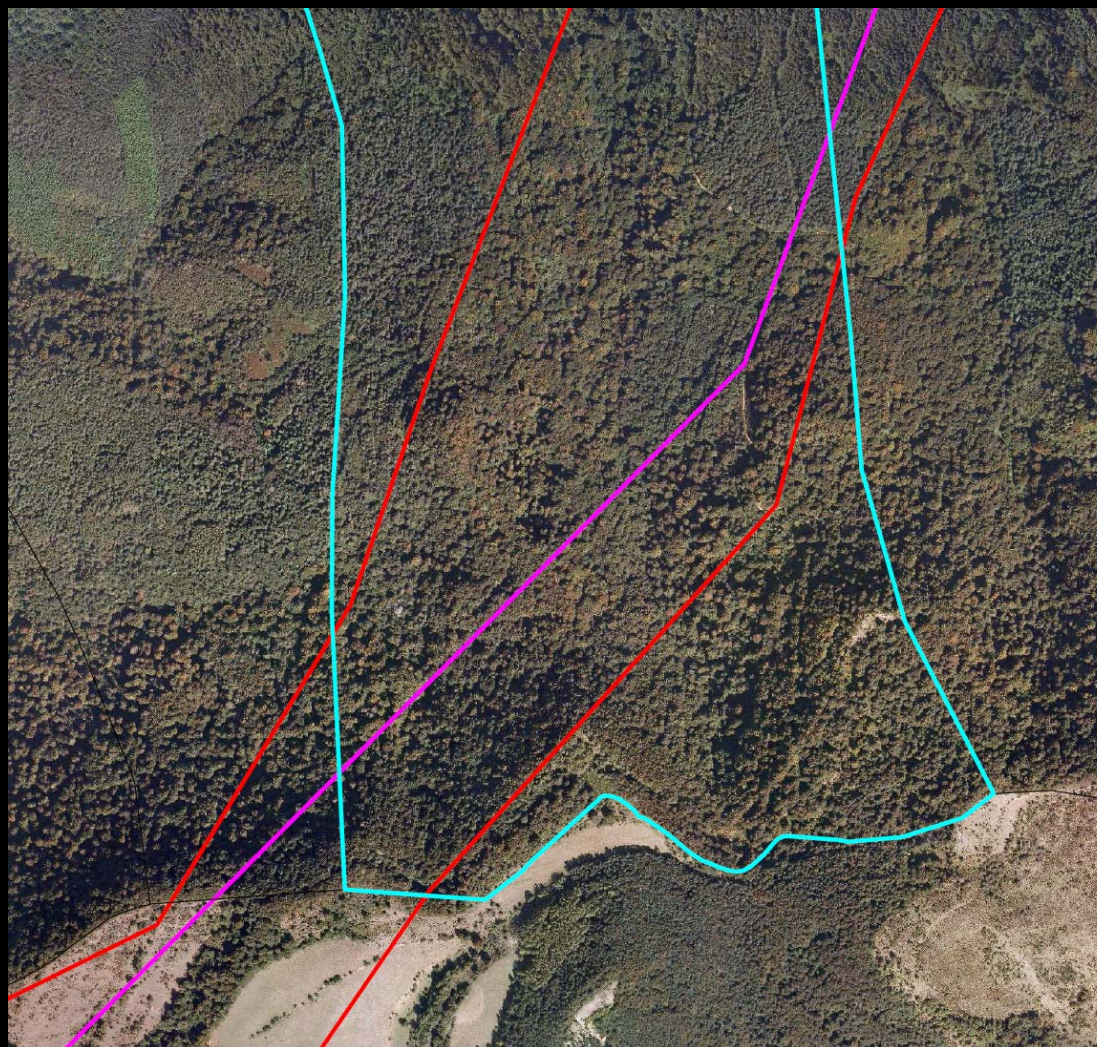
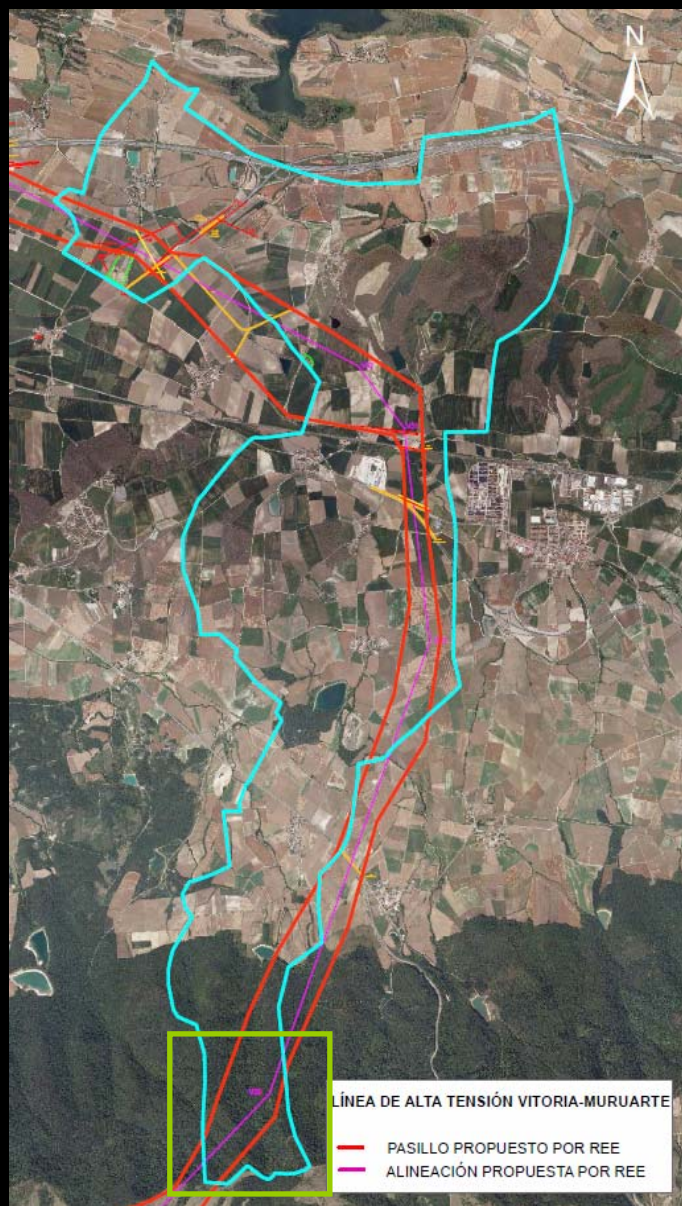
LA LÍNEA EN EL TÉRMINO MUNICIPAL DE ELBURGO



LA LÍNEA EN EL TÉRMINO MUNICIPAL DE ELBURGO



LA LÍNEA EN EL TÉRMINO MUNICIPAL DE ELBURGO



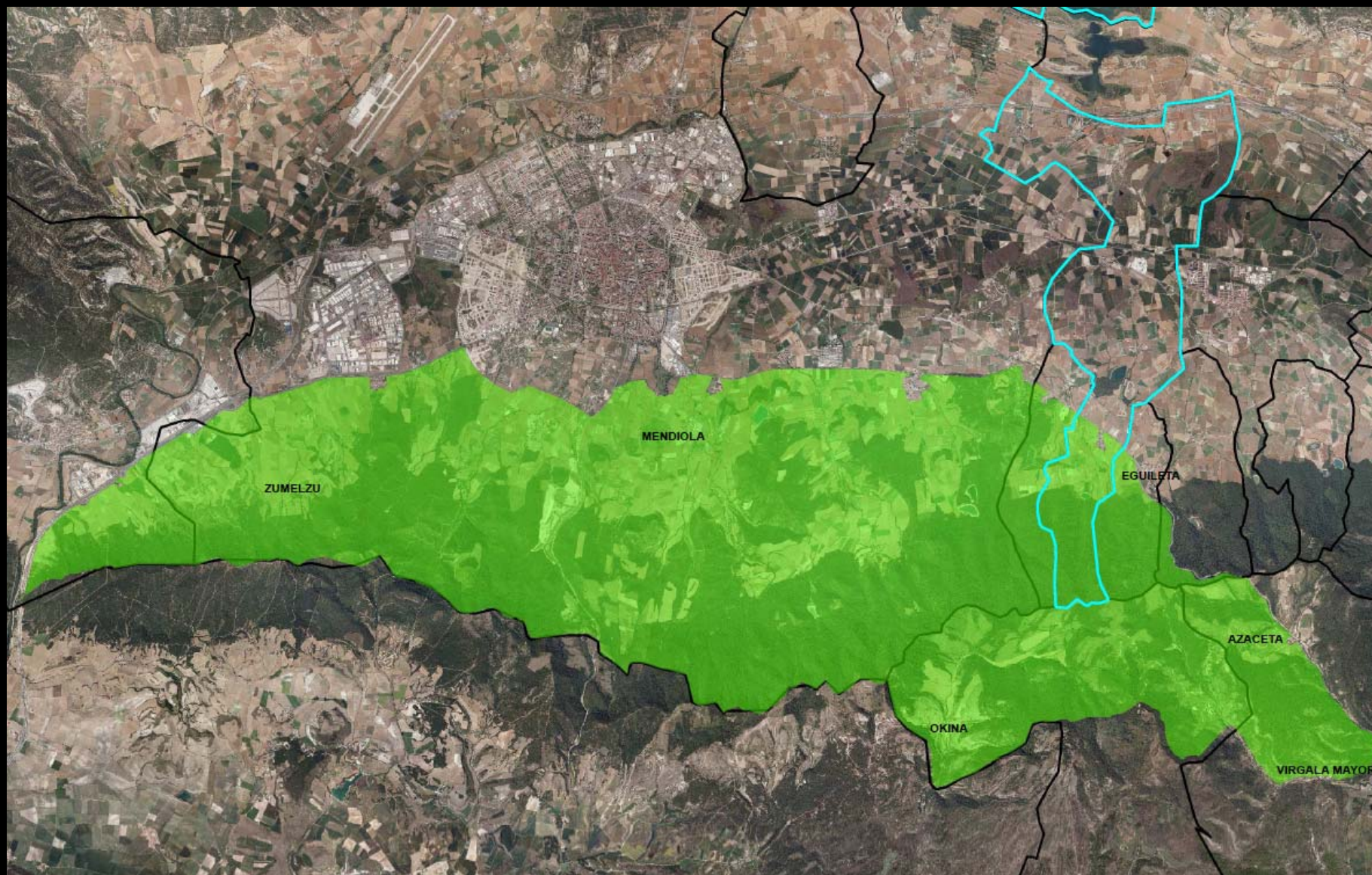
PARQUE NATURAL DE MONTES DE VITORIA

- Inicio del procedimiento de declaración de Parque Natural de Montes de Vitoria.
- Solicitud de la Diputación Foral de Álava al Gobierno Vasco: enero 2010.
- **LEY 16/1994, de 30 de junio, de CONSERVACIÓN DE LA NATURALEZA DEL PAÍS VASCO:**

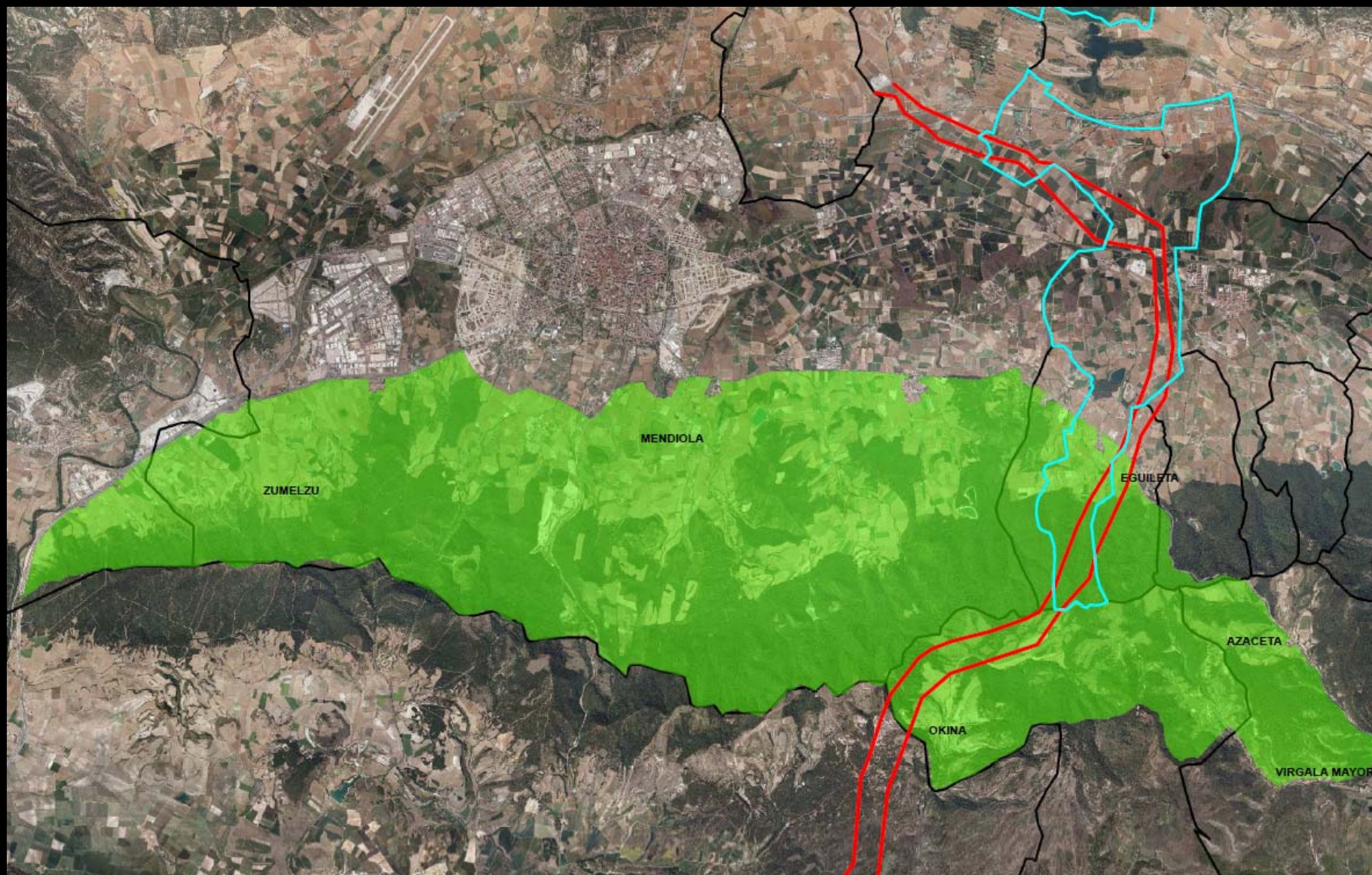
Art. 9.1. Iniciado el procedimiento de aprobación de un Plan de Ordenación de los Recursos Naturales, no podrán realizarse actos que supongan una transformación sensible de la realidad física y biológica que pueda llegar a hacer imposible o dificultar de forma importante la consecución de los objetivos de dicho Plan.

Art. 9.2. Adoptado el acuerdo de inicio del procedimiento, mediante orden del consejero de Agricultura y Pesca que se publicará en el Boletín Oficial del País Vasco, no podrá otorgarse ninguna autorización, licencia o concesión que habilite para la realización de actos de transformación de la realidad física y biológica sin informe favorable del órgano foral competente para la gestión del Plan. Este informe sólo podrá ser negativo cuando quede acreditado en el expediente tramitado al efecto que dicho acto puede hacer imposible o dificultar de forma importante la consecución de los objetivos del Plan.

PARQUE NATURAL DE MONTES DE VITORIA



PARQUE NATURAL DE MONTES DE VITORIA





***Gracias.
Eskerrik asko.***

Juan Abad García.

**Jefe de la Sección de Evaluación y Corrección Ambiental.
Servicio de Medio Ambiente y Biodiversidad.
Diputación Foral de Álava.
jabad@alava.net**